

LED DALI Tastdimmer Mono 4 Zonen (Gruppen)

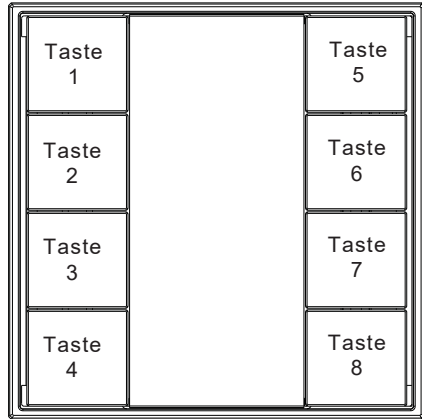


Achtung: Bitte lesen Sie vor der Installation die Anleitung sorgfältig

Tasten 1 - 4
Gruppentasten

Kurzer Tastendruck
Ein- und Ausschalten

Langer Tastendruck
Auf- und Abdimmen

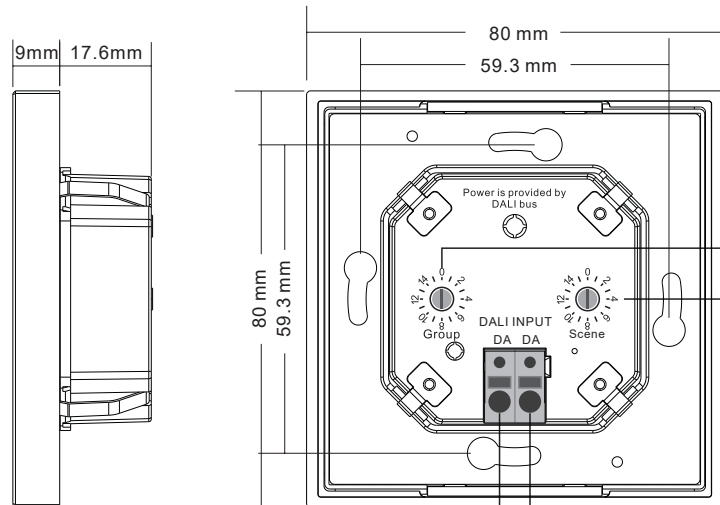


Vorderseite

Tasten 5 - 8
Szenentasten

Kurzer Tastendruck
Szenenaufruf

Langer Tastendruck
Szene Abspeichern
Tastendruck > 2 Sek.



Rückseite

Drehschalter zur Gruppen-
einstellung (15 Gruppen+BC)

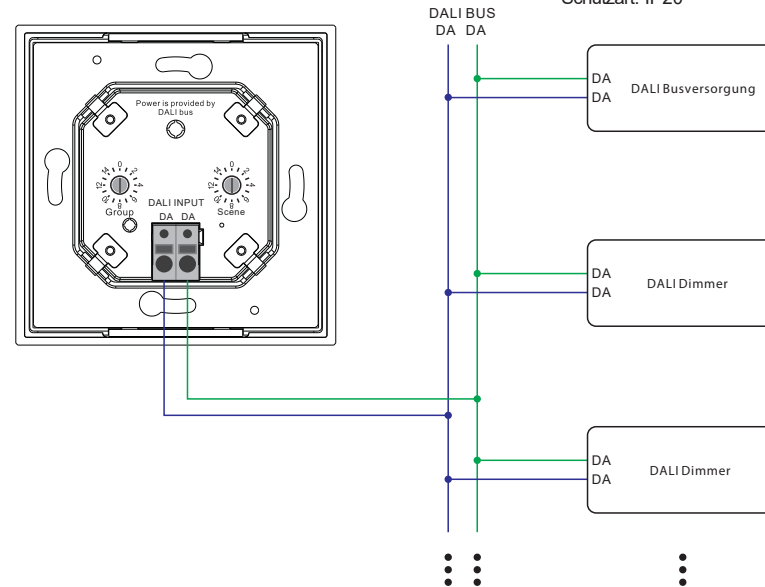
Drehschalter zur Szenen-
einstellung (16 Szenen)

DALI Signal Ausgang

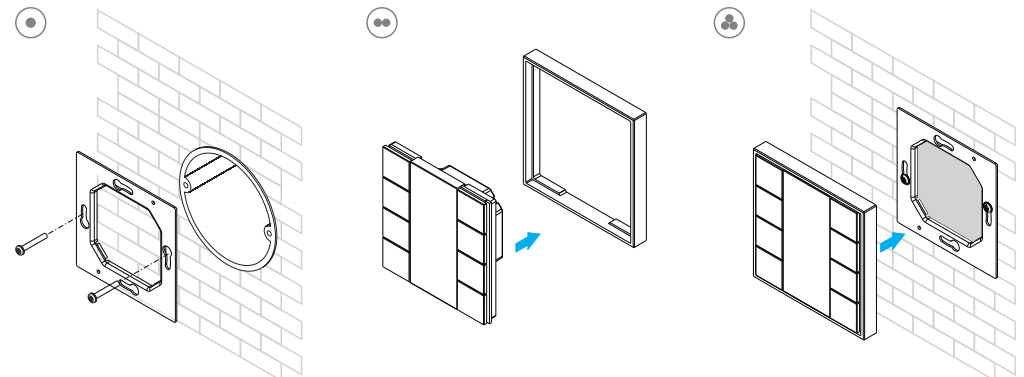
Produkt Daten

| | |
|---------------------|------------------|
| Ausgang | DALI Signal |
| Spannungsversorgung | mittels DALI Bus |
| Betriebsstrom | 30mA |
| Betriebstemperatur | 0-40°C |
| Luftfeuchtigkeit | 8% to 80% |
| Abmessungen | 80x80x26.6mm |

- DALI Tastdimmer Mono für 4 Gruppen (Zonen)
- Sehr schlankes und hochwertiges Design
- In den Farben weiss und schwarz verfügbar
- Mit Texthinterleuchtung für nächtliche Bedienung
- Wird rein über den DALI Bus versorgt
- Mehrere Tastdimmer können am DALI Bus installiert werden
- Ermöglicht das Bedienen von 4 DALI Gruppen bzw. 3 DALI Gruppen und 1 mal Broadcast
- Ermöglicht das Speichern und Abrufen von 4 DALI Szenen
- Die DALI Szenen werden immer Broadcast abgespeichert!
- Einfache Installation mittels Montagerahmens
- Schutzart: IP20



Installation



Sicherheitswarnungen

- Installieren Sie das Produkt nicht unter Spannung.
- Setzen Sie das Produkt keiner Feuchtigkeit aus.

Anleitung:

1. Schliessen Sie den Tasdimmer laut Beschreibung an.
2. Stellen Sie auf der Rückseite mittels Gruppenschalter und Szenenschalter die gewünschten DALI Gruppen ein, die Sie gerne über das Panel ansteuern möchten, sowie die gewünschten Szenen die das Panel verwenden soll. Die Belegung der Gruppen sowie der Szenen können Sie aus den Tabellen auf der nächsten Seite entnehmen.

Im Lieferumfang vom Tasdimmer sind 5 verschiedene Abdeckungen enthalten, die Sie auf den Tasdimmer aufsetzen können und die Ihnen die Bedienung des Tasdimmers erleichtert. Dabei ist eine leere Abdeckung enthalten falls Sie die vorgedruckten Vorlagen nicht wünschen! Ansonsten gibt es eine Abdeckung die für die Gruppenschalter Einstellung 0 und für die Szenenschalter Einstellung 0 gedacht ist. Dabei können Sie mit dem Tasdimmer, mit der Taste 1 links oben die DALI Aktoren in Broadcast ansteuern (ALL). Broadcast bedeutet, dass alle 16 DALI Gruppen (0-15) bzw. alle DALI Aktoren die am DALI Bus angeschlossen sind und noch keiner DALI Gruppe zugewiesen sind angesteuert werden.

Mit der Taste 2 links unterhalb der Taste 1 steuern Sie die DALI Gruppe 0 (G0) an, mit der Taste 3 links unterhalb der Taste 2 steuern Sie die DALI Gruppe 1 (G1) an und mit der Taste 4 links unterhalb der Taste 3 steuern Sie die DALI Gruppe 2 (G2) an. Bei der Szenenschalter Einstellung 0 werden dann die Szenen 0 (S0), 1 (S1), 2 (S2) und 3 (S3) verwendet. Diese werden mit den rechten Tasten 5 bis 8 bedient. Es gibt dann noch die Abdeckung für die DALI Gruppen 3 - 6 und für die DALI Szenen 4 - 7, bei der man den Gruppenschalter sowie den Szenenschalter auf Nr. 4 einstellt. Die Abdeckung für die DALI Gruppen 7 - 10 und für die DALI Szenen 8 - 11, bei der man den Gruppenschalter sowie den Szenenschalter auf Nr. 8 einstellt. Die Abdeckung für die DALI Gruppen 11 - 14 und für die DALI Szenen 12 - 15, bei der man den Gruppenschalter sowie den Szenenschalter auf Nr. 12 einstellt. Somit können Sie mit dem Tasdimmer bis zu 15 verschiedene DALI Gruppen und Broadcast sowie alle 16 DALI Szenen ansteuern.

Durch kurzes Drücken der linken Tasten 1 - 4 kann man die jeweilige DALI Gruppe ein- und ausschalten bzw. durch langes Drücken kann man die jeweiligen Gruppen auf und ab dimmen. Drückt man die Taste lang und das Licht dimmt runter, so wird durch einen erneuten langen Tastendruck das Licht hoch gedimmt.

Mit den rechten Tasten 5 - 8 werden die Szenen angesteuert. Dabei wird mit einem kurzen Tastendruck die Szene aufgerufen und mit einem langen Tastendruck (>2 Sekunden) die Szene abgespeichert. Um eine Szene abzuspeichern werden zuerst die DALI Gruppen auf den gewünschten Wert eingestellt, durch ein- und ausschalten bzw. durch auf und ab dimmen und anschliessend wird die gewünschte Szenentaste hinter der die Szene abgespeichert werden soll für min. 2 Sekunden lang gedrückt und die Einstellungen werden in den DALI Aktoren gespeichert.

Das Speichern wird auch visuell durch ein Aufblinken der an den DALI Aktoren angeschlossenen LEDs signalisiert.

Beim Speichern und beim Aufrufen der Stimmung werden die Stimmungswerte immer mittels Broadcast versendet.

Das bedeutet, dass Sie mit diesem Panel alle 16 DALI Gruppen die es standardmässig gibt, in einer Szene aufrufen bzw. abspeichern können. Somit haben Sie die Möglichkeit bei Verwendung von 4 verschiedenen Panels 16 Szenen zu verwenden und 15 DALI Gruppen zu bedienen und einmal Broadcast (BC). Das bedeutet aber auch, dass wenn mehrere Leuchten am DALI Bus hängen, die anderen DALI Gruppen zugewiesen sind, als die, die man am Panel direkt bedienen kann, diese bei den Stimmungstasten mitaufgerufen werden.

Das sollte man bei der Dimensionierung bzw. bei der Auslegung der DALI Busleitung beachten, dass man auf der DALI Leitung nur die Aktoren mit drauf hängen hat die man über das Panel auch mitansteuern möchte. Des weiteren soll auch beachtet werden, dass ein so ein Panel bis zu 30mA Leistungsaufnahme hat und dass die DALI Busversorgung dementsprechend dimensioniert wird wenn mehrere Panels an einem DALI Bus angeschlossen werden! Sprich verwendet man 4 Panels in einem System so benötigt man allein für die 4 Tasdimmer eine Versorgung von 120mA.

Gruppenschalter Einstellung rückseitig am Panel

| | | | | | | | | | | | | | | | | |
|-----------------------|-----------------------|---|---|---|----------|---|---|---|-----------|----|----|----|-----------|----|----|----|
| Drehschalter Position | 0 | 1 | 2 | 3 | 4 | 5 | 6 | 7 | 8 | 9 | 10 | 11 | 12 | 13 | 14 | 15 |
| DALI Gruppe Taste 1 | Broadcast (BC) | 0 | 1 | 2 | 3 | 4 | 5 | 6 | 7 | 8 | 9 | 10 | 11 | 12 | 13 | 14 |
| DALI Gruppe Taste 2 | 0 | 1 | 2 | 3 | 4 | 5 | 6 | 7 | 8 | 9 | 10 | 11 | 12 | 13 | 14 | BC |
| DALI Gruppe Taste 3 | 1 | 2 | 3 | 4 | 5 | 6 | 7 | 8 | 9 | 10 | 11 | 12 | 13 | 14 | BC | 0 |
| DALI Gruppe Taste 4 | 2 | 3 | 4 | 5 | 6 | 7 | 8 | 9 | 10 | 11 | 12 | 13 | 14 | BC | 0 | 1 |

Szenenschalter Einstellung rückseitig am Panel

| | | | | | | | | | | | | | | | | |
|-----------------------|----------|---|---|---|----------|---|---|----|-----------|----|----|----|-----------|----|----|----|
| Drehschalter Position | 0 | 1 | 2 | 3 | 4 | 5 | 6 | 7 | 8 | 9 | 10 | 11 | 12 | 13 | 14 | 15 |
| DALI Szene Taste 5 | 0 | 1 | 2 | 3 | 4 | 5 | 6 | 7 | 8 | 9 | 10 | 11 | 12 | 13 | 14 | 15 |
| DALI Szene Taste 6 | 1 | 2 | 3 | 4 | 5 | 6 | 7 | 8 | 9 | 10 | 11 | 12 | 13 | 14 | 15 | 0 |
| DALI Szene Taste 7 | 2 | 3 | 4 | 5 | 6 | 7 | 8 | 9 | 10 | 11 | 12 | 13 | 14 | 15 | 0 | 1 |
| DALI Szene Taste 8 | 3 | 4 | 5 | 6 | 7 | 8 | 9 | 10 | 11 | 12 | 13 | 14 | 15 | 0 | 1 | 2 |