

LED DMX Controller Stick GA2 - Bedienungsanleitung



Artikel Nr.: weiss: LC-007-004



Artikel Nr.: schwarz: LC-007-104

1. Produktbeschreibung

Der Stick GA2 Controller ist eine LED Steuerung mit Glas Touch Panel und sendet DMX Singale aus und kann bis zu 512 unterschiedliche DMX Kanäle ansteuern. Der Controller hat zur Einfachheit der Steuerung 4 berührungsempfliche Tasten mit denen Ein/Ausschalten, Farbauswahl, Helligkeit und Auswahl der vordefinierten oder eigens definierten Lichtstimmungen eingestellt werden können. Der Controller eignet sich für jede RGBW LED Leuchte. Montage auf

2. Leistungsparameter

Versorgungsspannung	5,5-12V / max 5W
Ausgangssignal	DMX512
Produktabmessungen (L x B x H in mm)	L 86 x B 110 x H 10 mm

3. Basisdaten

1. DMX Stand Alone Controller mit Glasoberfläche
2. Vier berührungsempfindliche Tasten (Ein/Aus, Mode, Vor/Zurück Schalter)
3. Bis zu 99 dynamische oder statische Szenen
4. Kompatibel mit allen DMX Modulen und DMX LED Geräten
5. Einstellung von Intensität und Farbe bei aktueller Szene
6. Programierbar über mitgeliefertem USB und Software
7. Betriebsbereit (8 vorprogrammierte Szenen und 170 RGB Einheiten)
8. Montage über handelsüblicher Unterputzdose
9. Systemvoraussetzung: Mac OSx 10.6/10.7/10.8 - Windows XP/VISTA/7/8 32/64 bits and USB 2.0

4. Installation

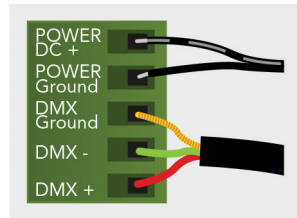
1. Montage in eine handelsübliche Unterputzdose.
Der AC / DC Adapter kann dabei innerhalb oder



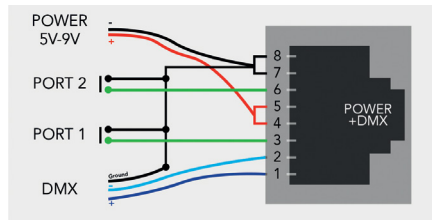
2. Anschliessen der elektrischen Leitungen:

2a. Mittels grüner Blockklemme:

DMX: Verbinden Sie die DMX Kabel an den Empfänger (LED, Dimmer, etc.)
(für XLR: 1= Masse, 2= DMX -, 3=DMX +)
Power: Verbinden der Stromversorgung. Stellen Sie sicher das DC + und Masse nicht vertauscht werden.

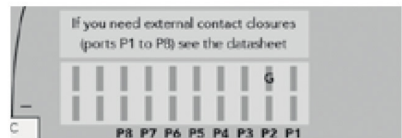


2b. Mittels RJ 45 Kabel:



andere Verbindungen:

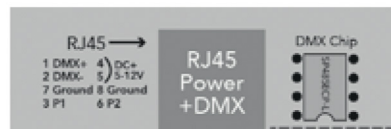
3a. 20 PIN CMS Stecker:
Entfernen Sie den Aufkleber
Verbinden Sie den 20 PIN Stecker



3b. 5 PIN Stecker:
Entfernen Sie den Aufkleber
Löten Sie den Stecker direkt auf die Platte

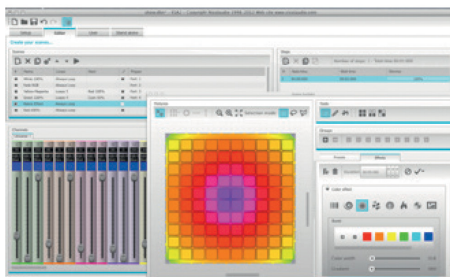
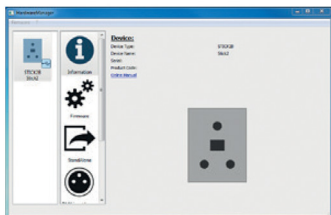


3c. DMX Chip:
Entfernen Sie den Aufkleber
Löten Sie den DMX Chip auf den 8 PIN Stecker, rechts neben dem RJ45 Anschluss. Achten Sie darauf das der Chip nach unten gedreht ist.



4. Montieren Sie den Controller an der Wand
 Stecken Sie den grünen Anschlussblock oder das RJ45 Kabel in die Buchse an der Rückseite des Controllers ein. Montieren Sie die Unterseite des Controllers mit zwei oder mehr Schrauben an der Wand. Drücken Sie anschließend die Frontplatte auf die Unterseite des Controllers, bis sie einrastet. Warten Sie danach 30 Sekunden bis sich die Berührungssensoren des Touchpanels justieren.

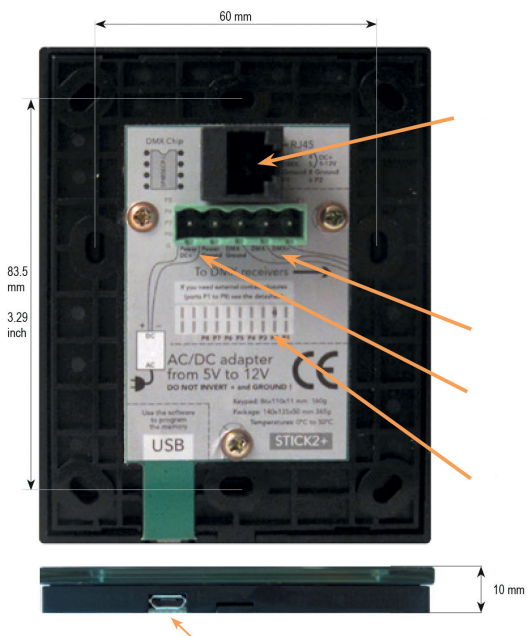
5. Software

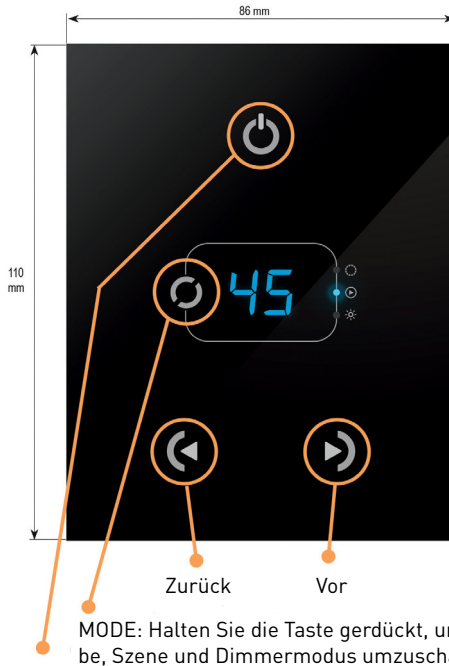


Hardware Manager für die Parameter Einstellungen

ESA2 (PC & Mac) für die Lichtprogrammierung

5. Abmessungen/Anschlüsse





EIN/AUS: kurzes drücken schaltet den Controller ein/

6. Sicherheitswarnung

1. Dieser Controller darf nicht in stark magnetisierenden und Hochspannungsfeldern installiert werden.
2. Um Beschädigung des Controllers sowie einen Brand durch Kurzschluß zu vermeiden, schliessen Sie das Gerät gemäß Anleitung an.
3. Bitte montieren Sie den Controller immer an einer gut belüfteten Stelle, um Überhitzungen zu vermeiden.
4. Kontrollieren Sie ob das Netzteil zum Controller und zu den LEDs passen.
5. Schliessen Sie keine Kabeln an die unter Spannung stehen. Überprüfen Sie ob Sie alles richtig angeschlossen haben um so einen Kurzschluß oder andere Fehlerquellen beim Einschalten zu vermeiden.
6. Bitte öffnen Sie nicht die Abdeckung um selbst Reparaturen am Controller vorzunehmen. Diese Anleitung ist nur für dieses Model gültig. Weitere Updates sind Änderungen vorbehalten.